

# **Jaarverslag 2022**

**ter Wende - Espero vzw**

A handwritten signature in blue ink, appearing to be 'J. Wende', on a light yellow background.A handwritten signature in black ink, appearing to be 'E. Espero', on a light yellow background.

Beste lezer,

"Four seasons in one day". Deze zin van Crowded House lijkt het voorbije jaar goed samen te vatten. We begonnen het jaar met een hevige, laatste corona-stuiptrekking. 61 besmettingen bij jongeren en medewerkers op drie maanden. Een helse periode van vervangingen, quarantaines, sluitingen van groepen, die ondertussen gelukkig al lang verleden tijd lijkt. We genoten nog bewuster dan anders van een gewone, corona-vrije zomer.

We kregen daarna een energie-crisis, die zowat alles omhoog stuwde, behalve onze werkingssubsidies. Die bleven voor het 12de jaar op rij niet geïndexeerd. In plaats van de geïndexeerde 11.867 € waar we recht op hebben per jongere, krijgen we nog steeds 8.708; dat is ruim 3.000 € per jongere per jaar minder. De werkingmiddelen in een voorziening dat zijn de wekelijkse boodschappen, de wifi, het busje, de kampen, de hobby's, een nieuwe fiets en een nieuwe boekentas, de verzekering, de telefoon, de verwarming, de dokter, een nieuwe bril, .... . Als samenleving halen we per dag 8,65 € van de rekening van een kwetsbare jongere. Om dat nog concreter te maken: dat is de dagelijkse voedingskost die we moeten zien te besparen. Geen eten geven, hebben we in elk geval niet gedaan! Maar dit tekort weegt wel op veel andere manieren op onze werkingen.

In 2022 leerden we ook een nieuwe, moeilijk tegenstander kennen, genaamd: schaarste op de arbeidsmarkt. We ontdekken de ware betekenis van het woord recruterend: niet afwachten 'welke van de 30 kandidaten lijkt ons de beste', maar actief op zoek gaan 'wie kunnen we contacteren voor deze vacature'.

We konden ook het voorbije jaar rekenen op de steun van vele partners. trouwe partners als kindergeluk Vzw, nieuwe sponsors als United Fund Belgium en Diegem Helpt. Samen zorgden ze voor de nodige middelen om Tigo, ons dagcentrum in Brussel van een nieuw dak te voorzien, en nieuwe therapie-lokalen in te richten.

Hartelijk dank voor uw belangstelling in onze werking !

Mattias Bouckaert  
Directeur ter Wende – Espero

## 1. Creatieve zorg-op-maat

*ter Wende – Espero biedt creatieve zorg-op-maat aan jongeren en gezinnen met ernstige psychosociale en relationele moeilijkheden. We bieden op twee campussen intensieve ondersteuning, met een brede waaier van werkvormen: leefgroep, schoolbegeleiding, gezinsgesprekken, oudergroepen, ambulante zorg-aan-huis, zelfstandiger wonen, verschillende vormen van individuele therapie, ...*

1 januari 2020 kantelde onze werking in in het agentschap Opgroeien. Onze capaciteit verminderde daarbij van 50 flexibele, multifunctionele trajecten naar 40 residentiële trajecten en 13 puur ambulante trajecten.

We konden het voorbije jaar 21 nieuwe opnames realiseren, en 12 nieuwe ambulante trajecten starten. We konden in 2022 in totaal **75 gezinnen** ondersteunen.

- In onze residentiële werking bereikten we 53 gezinnen (59 gezinnen in 2021).
- In onze ambulante werkingen Tigo en Atlas bleven we quasi-stabiel op 22 gezinnen (vorig jaar 21 gezinnen).

Onze totale bezetting op jaarbasis bedroeg **89,5 %**. In de eerste jaarhelft was de situatie in veel groepen precair, door personeelsuitval ten gevolge van corona. Eén leefgroep moesten we 2 weken volledig sluiten, omdat er nog maar één begeleider overbleef. We moesten soms dus noodgedwongen de bezetting iets lager houden.

Het aantal dossier met een dimensie "maatschappelijke noodzaak" (betrokkenheid jeugdrechtbank, ondersteuningscentrum jeugdzorg of vertrouwenscentrum kindermishandeling) steeg terug naar normale hoogte, met 74 %. De lichte stijging van het aantal trajecten dat start binnen de vrijwilligheid lijkt daarmee voorlopig gestopt. De regio-verdeling voor de residentiële trajecten blijft gelijkaardig. Brussel is hierin ondervertegenwoordigd. We merken dat we met onze ambulante werking Tigo wel een Brussels publiek bereiken: 11 van de 15 trajecten zijn Brusselaars

	2017 VAPH	2018 VAPH	2019 VAPH	2020 Opgroeien	2021 Opgroeien	2022 Opgroeien
aantal gezinnen	60 gezinnen 33 gezinnen binnen RTH	71 gezinnen 39 gezinnen binnen RTH	60 gezinnen 24 gezinnen binnen RTH	52 gezinnen 22 gezinnen binnen atlas/tigo	59 gezinnen 21 gezinnen binnen atlas/tigo	53 gezinnen 22 gezinnen
Maatschappelijke noodzaak	88 %	86 %	63 %	66 %	72 %	74 %
Regio (enkel nRTH)	75 % uit Vlaams-Brabant 8 % uit Brussel 15 % uit Antwerpen	76 % uit Vlaams-Brabant 7 % uit brussel 17 % uit andere provincies	78 % Vlaams-brabant 7 % Brussel 17 % andere provincies	76 % vlaams-brabant 10 % brussel 15 % andere provincies	74 % Vlaams-brabant 10 % Brussel 16 % andere provincies	83 % Vlaams-Brabant 8 % Brussel 9 % andere provincies

In onze missie staat zorg-op-maat centraal. Dat kan zich zowel vertalen in toewerken naar huis, en nog maar enkele dagen in de leefgroep, als ook 7-op-7 verblijf. We realiseerden 7.971 overnachtingen, wat neerkomt op gemiddeld 4 overnachtingen per week. De residentiële 'fond' van onze werking blijft dus zeker overeind (benutting 54.5 %).

We merken dat de druk op de weekendbezetting toeneemt, samenhangend met een verschuiving in onze instroom. Een traject start meestal vanuit een problematische hulpverleningssituatie, niet vanuit een thuissituatie. Denk aan een pleegzorg, een leefgroep die vastloopt. Soms gaat het hier om 'moderne wezen', jongeren met erg weinig context. In **1 op 4 trajecten is weekendopvang** nodig. Onze weekendcapaciteit is beperkt. We ijveren bij de overheid in 2022 samen met alle OBC's voor een groei van die weekendcapaciteit.

Ook rond schoollopen is het zoeken op maat. In **1 op 3 trajecten** organiseren we alternatieve dagbesteding in, omdat voltijds schoollopen tijdelijk niet haalbaar is. Daarnaast werken we ook samen met een brede waaier van externe initiatieven als Alba, zorgboerderijen, ... .

Een bijzonder experiment waren opnieuw de **gezinsopname-weeken**. We konden in najaar 2022 opnieuw een intensieve therapeutische week organiseren, en er staan nog 3 gelijkaardige weken ingepland in voorjaar 2023. Het enthousiasme van teams en deelnemers blijft groot. We merken dat we in deze veilige, goed omkaderde context met therapeutische zevenmijlslaarzen vooruit kunnen rond thema's die op een korte sessie van een uur zelf niet aan de oppervlakte zouden komen. Oude demonen aanpakken doe je niet even op een uurtje, tussen het ophalen van de kinderen en het huishouden door. We konden samen met de collega's van Paika bijkomende projectmiddelen verwerven, om samen met hen te verkennen wat deze werkvorm kan betekenen in hun werking. We kregen van het agentschap een

extra innovatie-subsidie om zelf verder te experimenteren, en de Centra Integrale gezinszorg te ondersteunen bij hun opdracht om traumabehandeling voor gezinnen uit te bouwen.



In 2022 liep ook het project **Partners in Parenting** verder, een samenwerking met pleegzorg, Minor Ndako en Huize Levensruimte. We werden geïnspireerd om actiever op zoek te gaan naar steunfiguren, vb. in de school, in de buurt van de voorziening, in de moskee. Die actieve aanpak loont. Niet meteen in nieuwe pleeggezinnen, wel in extra steunfiguren en logeergezinnen. De buurvrouw die mee Franse woordjes komt ondervragen, maar en passant ook voor krukken zorgt als een jongere haar voet breekt. Dat soort warme engagementen is veel waard ! Voor 5 jongeren konden we zo de kring groter maken.

Onze bouwwerken voor een **nieuw therapeutisch paviljoen in ter Wende** liepen wat vertraging op. Het aanbestedingsdossier werd uiteindelijk pas in april 2023 gelanceerd, o.a. omdat we voluit de kaart van circulair bouwen willen trekken. Bouwmaterialen uit de afbraak worden maximaal hergebruikt (hout, betonnen vloerplaat). Dat vroeg heel wat extra studiewerk. We konden wel samen met Wonen en Werken vzw de afbraak wel al afronden.



We kregen uit 2022 de bijzondere vraag van de scholen **Kasterlinden en Zaveldal** om hen te ondersteunen in de uitbouw van traumasensitief onderwijs in hun type-3 werkingen en in de omvorming van schoolinternaat naar volwaardig multifunctioneel centrum. De VGC maakte middelen vrij om een intensief coachingstraject mogelijk te maken.  
Herstart atelier paard.

We kijken ook dankbaar terug op een fijne samenwerking met Sint-Lucas interieur-architecten. In het kader van een internationale uitwisseling planden zij samen met onze jongere een her-inrichting van leefgroep Edward. We streven naar eerste realisaties in 2023.

## 2. Tijdelijke schakel ?

*We willen jongeren en hun netwerk begeleiden bij het (her) ontdekken van ieders eigen krachten, en samen met hen op zoek gaan naar hoe dit-unieke-kind-in-deze-unieke-context zo veel mogelijk kansen kan krijgen om zich te ontplooien. We zien onszelf daarbij als een tijdelijke schakel, een plek om terug duidelijk te krijgen hoe het verder moet.*

We zagen de voorbije jaren dat de idee "tijdelijke schakel zijn" steeds meer onder druk komt te staan. De gemiddelde verblijfsduur steeg van 17 maanden in 2013 naar gemiddeld 24 maanden de voorbije jaren. Dit jaar zien we de verblijfsduur verder stijgen, naar 26 maanden.

De gemiddelde wachttijd voor de 21 gezinnen die in 2022 konden starten daalde licht, van 10 naar 8 maanden. 60 % van de aanmeldingen kan binnen de 6 maanden starten.

In drie trajecten besloten we vooral zelf om af te ronden, omdat we er niet in slaagden om na meerdere maanden tot een echte behandeldynamiek en samenwerking te komen. Er kon wel steeds vervolghulp geïnstalleerd worden..

Qua uitstroom zien we dat 'terug naar huis' en 'langdurige residentiële zorg' ongeveer in evenwicht zijn. De dalende lijn van het aantal jongeren dat we terug naar huis kunnen oriënteren, linken we vooral aan de veranderde instroom.

	2019 (n=15)	2020 (n=16)	2021	2022 (n=21)
Thuis	60 %	31 %	54 %	38 %
MPI/begeleidingstehuis/ GI	26 %	37,5 %	46 %	47 %
CBAW (Begeleid Autonoom wonen)	14 %	13 %	/	9 %
Pleegzorg	/	18,75 %	/	5 %

We vinden het belangrijk op te merken dat jongeren die op onze wachtlijst belanden in zekere zin 'geluk' hebben. Er zijn immers heel wat jongeren die zelf geen plaatsje op de wachtlijst kunnen bemachtigen. De schaarste dwingt

ons om streng te selecteren, vb. op basis van regio, inschatting behandelvraag/verblijfsvraag, ... .

We deden een grondigere analyse van onze aanmeldingen (n=78) in werkjaar 2022-2023, om een juister beeld te krijgen van wie we wel, maar ook wie we niet kunnen helpen. We onthouden hieruit vooral dat 16-plussers makkelijk uit de boot vallen, omdat een leefgroep dan niet altijd een passende verblijfsvorm is. In Espero krijgen we opvallend meer aanmeldingen van oudere jongere, en komt dit soort weigeringen dan ook vaker voor. We planden overleg met onze belangrijkste doorverwijzer, jeugdrechtbank, om het profiel van een OBC-vraag terug duidelijker te stellen. Geweigerde aanmeldingen zijn immers verlies van kostbare tijd, voor jongere, ouders en aanmelder.

Verder zijn er heel wat aanvragen waar vooral een verblijfsvraag op de voorgrond staat, eerder dan een behandelvraag. Ook dit speelt sterker in Brussel, omdat er minder verblijfsaanbod is. Vragen naar residentiële zorg, OBC of niet, komen daarom sneller bij ons terecht.

We planden overleg met onze belangrijkste doorverwijzer, jeugdrechtbank, om het profiel van een OBC-vraag terug duidelijker te stellen. Geweigerde aanmeldingen zijn immers verlies van kostbare tijd, voor jongere, ouders en aanmelder.

De analyse bevestigt verder vooral dat onze instroom gekanteld is naar 'problematische hulpverleningssituatie', eerder dan 'moeilijke thuissituatie'. Wanneer we starten vanuit geblokkeerde hulpverlening zijn we vaak minstens de derde plek, nadat jongeren al een breuk meemaakten thuis en in een eerdere hulpverleningsvorm (pleeggezin, leefgroep). Jongeren weten dan al bij aanvang dat er een vierde plek zal volgen. Evident is dit een veel moeilijker startsituatie dan 'vanuit thuis terugwerken aan een terugkeer naar huis'. We nemen deze analyse mee in een grotere denkoefening over de toekomst, waarin we met gans de organisatie willen nadenken hoe we met zo groot mogelijke impact onze missie kunnen waarmaken anno 2023.



## Overzicht aanmeldingen werkjaar 2022-2023

	<b>tw</b>	<b>espero</b>	
leeftijd 6 tot en met 9	11	1	
leeftijd 10 tot 13	21	18	
leeftijd 14 of ouder	10	17	
JRB/OCJ/VK	27	25	66 %
Residentieel	16	17	42 %
pleeggezin	7	2	12 %
thuis	18	17	45 %
geweigerd	8	19	34 %
omwille van regio	1	3	
omwille van leeftijd (BZW, volwassen)	1	4	
omwille van vooral verblijf	2	9	
eerder indicatie OOC	2	0	
nood aan beslotenheid	2	1	
A-doc te vaag	0	2	

### 3. Toegankelijke zorg - diversiteit

*Samenwerken, participatie, respect voor eigen keuzes en voor ieders tempo, vertrouwen in de groeikracht en de competentie en de kracht van het eigen netwerk zijn sleutelwoorden in onze werking. We houden steeds rekening met ieders normen en waarden en we handelen met zo groot mogelijk respect voor ieders filosofische, morele en religieuze overtuiging. We vinden het belangrijk ons centrum zo toegankelijk mogelijk te maken voor alle groepen in de samenleving.*

Participatie is een bijzonder belangrijke peiler in onze werking. Dat krijgt natuurlijk op de eerste plaats vorm in de individuele trajecten, in de opmaak van handelingsplannen. Op organisatie-niveau proberen we grondig werk te maken van de tevredenheidsbevragingen. Zomer 2022 organiseerden we een ouder-bevraging, met jammer genoeg weinig respons.

We deden voor het eerst een bevraging van tevredenheid van onze stagiaires.

Onze deelwerking "Espero" startte ooit met de slogan "hoop voor kwetsbare kinderen in een multiculturele samenleving". Toegankelijkheid voor gezinnen uit andere culturen is dan ook een logisch aandachtspunt. Het aantal gezinnen met minstens één allochtone ouder bedraagt net als andere jaren ongeveer 20 %.

## 4. Multidisciplinair samenwerken

*Samenwerken is ook binnen onze eigen organisatie een kernwoord. De diverse krachten van de vele personeelsleden en verschillende disciplines benutten we als bron van informatie en inspiratie. Een intensieve uitwisseling en dagdagelijkse samenwerking tussen de verschillende disciplines is cruciaal in onze werking.*

Onze multidisciplinaire teams blijven de kern van onze werking. Ze zorgen ervoor dat we de dagdagelijkse werkelijkheid van de leefgroep, het samenleven, maximaal ook benutten als groeikans. We vertrekken vanuit een groentepuree-model: het therapeutische werkt het best als het gemixt is in het dagdagelijkse, en niet beperkt is tot één of meer uurtjes therapie per week. We hebben het dagelijks samen leven om jongeren en ouders door-en-door te leren kennen (diagnostiek) en duurzame verandering te bereiken (therapie). Begeleiders, psychologen, non-verbale therapeuten, gezinsbegeleiders en therapeuten en kinderpsychiater werken intensief samen.

Het neuro-sequentieel behandelmodel is een inspirerend discipline-overstijgend kader. Eind 2022 rondde onze tweede opleidingsgroep af, met opnieuw een reeks brain-mappers. September 2023 start onze derde opleidingsgroep.

We konden in 2022 opnieuw een aanbod 'therapeutisch werken met dieren' opstarten. Op campus espero is er met atelier paard terug een beperke capaciteit (4u/week). We hopen daar volgend werkjaar ook werken met honden aan toe te kunnen voegen.

We introduceerden een nieuwe functie in ter Wende, teambegeleider dagbegeleiding-weekendteam (19u). Deze functie neemt een deel van de opdrachten die voorheen bij de coördinator zaten over. Een eigen teambegeleider zorgt voor een duidelijk aanspreekpunt voor iedereen.

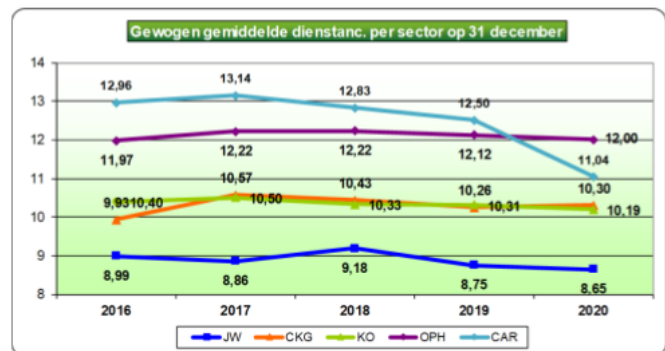
De schaarste op de arbeidsmarkt is groot. In combinatie met een uitputtend corona-voorjaar, brengt dat veel druk op teams. Externe vervanging vinden voor zieke collega's was niet altijd mogelijk. Rond pasen 2022 namen we de ingrijpende beslissing om één leefgroep (ado-Espero) twee weken te sluiten. We zorgden in de maanden erna voor extra ondersteuning voor het team in kwestie, om een doorstart te maken.

We merken dat onze organisatie momenteel nog over een goede balans beschikt van ervaren collega's en jonge starters. Jonge bomen hebben dikke beuken nodig om beschut te kunnen groeien. We zien wel duidelijk dat de meeste vacatures ingevuld worden door stagiaires. instroom van buitenaf is beperkter.

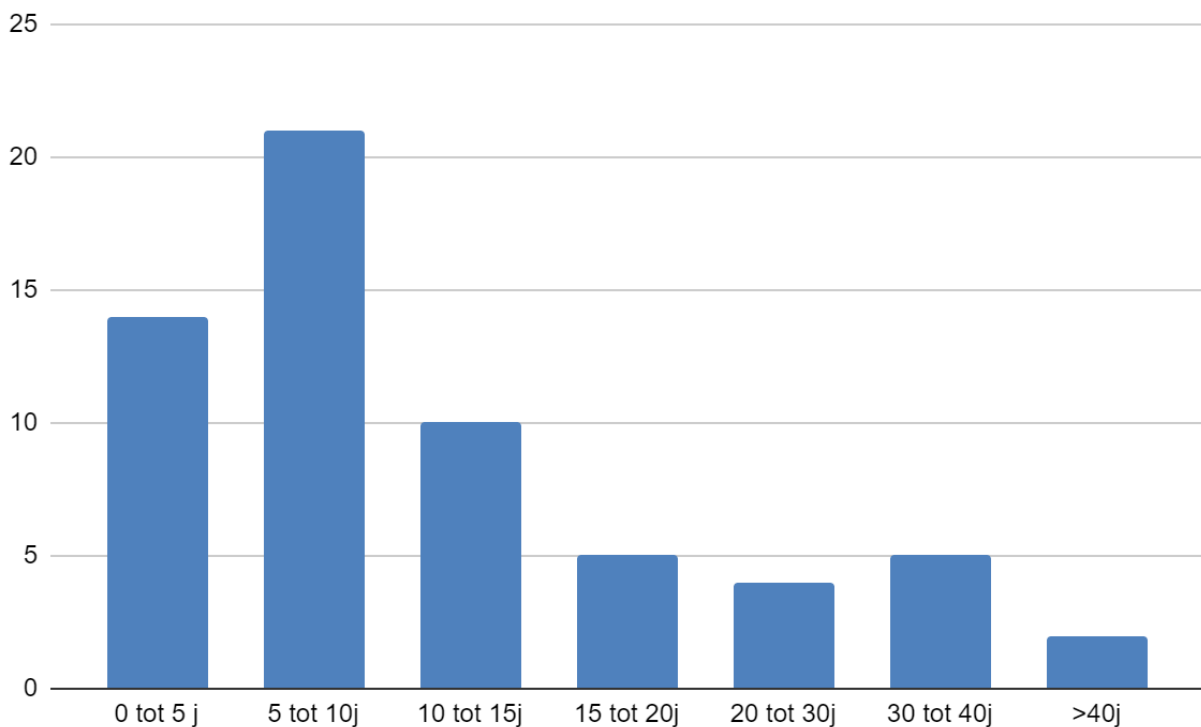
## De gemiddelde werknemer van ter Wende

- Werkt gemiddeld 13 jaar voor de organisatie (sector 9 jaar)
- Totale anciënniteit 15 jaar.

Begeleiders	9,2 jaar anciënniteit
Logistiek	22,75 jaar
secretariaat	22,5 jaar
Therapeuten	11,18 jaar



## Spreiding dienstanciënniteit



We in 2022 namen afscheid van volgende vaste collega's:

- Luc Vercauteren (logistiek verantwoordelijke, pensioen)
- Lut Diddens (coördinator ter Wende, pensioen)
- Lieve Bels (hoofdbegeleidster, pensioen)
- Aida vermeulen (teambegeleidster Edward)
- Jolien Perdieus (begeleidster Chris)
- Pieter Depuydt (begeleider Rene)
- Bram Foblets (begeleider Nica)
- tatiana Gallucci (begeleidster Nica)
- Jakob-Jan De Ruyscher (begeleider ado)
- Annelies Schuermans (Muziektherapeut)

## 5. Vermaatschappelijking van de zorg

*Als voorziening zijn we een onderdeel van een groter geheel. We willen dan ook investeren in samenwerkingsverbanden binnen de jeugdhulp en met andere belangrijke actoren in de samenleving als onderwijs, justitie, welzijnswerk en gezondheidszorg. We hechten belang aan deelname aan verschillende overlegfora om de dialoog met beleidsmakers en de brede samenleving aan te gaan.*

Als OBC geloven we rotsvast dat een deeltje van onze opdracht ook is 'observatie en behandeling van de samenleving'. Hoe kunnen we ervoor zorgen dat onze jongeren en ouders zich welkom weten in scholen, welzijnsvoorzieningen, vrije tijdsinitiatieven, .... .

Ook in het 2022 ging het jaarlijkse kunstenproject TRES door. Drie jongeren werden gedurende enkele maanden gekoppeld aan een kunstenaar. We moesten jammer genoeg onze deelname aan editie 2023 schrappen, omwille van de hoge energiekost. We hopen vanaf 2024 opnieuw aan te kunnen sluiten.

We investeren natuurlijk ook in samenwerkingen met collega's uit andere welzijnssectoren. We nemen deel aan volgende samenwerkingsverbanden:

- OBC-comité (overleg tussen de zes Vlaamse OBC's).
- COC Vlaams-Brabant (overleg voorzieningen Vlaams Welzijnsverbond in Vlaams-Brabant)
- deelname aan het netwerk 'samen tegen schooluitval' in Brussel, samenwerking met KANS, het nieuw centrale meldpunt rond schooluitval.
- Thema-groep schooluitval Leuven
- samenwerking met CIG rond de uitbouw van gezinsopnames in Vlaanderen
- samenwerking rond de uitbouw van de kloostersite in Kraainem, als kernpartner.
- samenwerking lerende voorziening, project met VUB
- samenwerking partners in parenting (provinciaal + deelname Vlaamse stuurgroep)
- samenwerking jeugdhulp-vrije tijd, projecten bruggenbouwers (Leuven) en BruKet (Brussel)
- Lerend netwerk MURGA
- Voedselwinning jeugdhulp vzw

Jaarlijks proberen we de banden met één samenwerkingspartner bewuster aan te halen. In het voorjaar 2022 maakten we tijd om onze samenwerking met de consultants te bespreken.

We zijn ons als organisatie ook bewust van onze eigen maatschappelijke verantwoordelijkheid. We zijn ons steeds sterker bewust van onze ecologische impact. Als lid van Leuven Klimaatneutraal realiseerden we al onze eigen 20 % energiebesparing tegen 2020 doelstelling. Na het thema 'Energie' verschoof onze focus naar 'mobiliteit'. Met het project testrijders (2018) deelden we een elektrische wagen met de buurt. Met het pendelfonds hebben we ingezet om fietsen, door bedrijfsfietsen te introduceren.

De voorbije jaren namen we vooral het thema 'voeding' onder de loep. In 2022 konden we opnieuw samen met andere voorzieningen in de vzw Voedselwinning jeugdhulp ruim 10 ton voedsel recupereren.

In 2022 werd het thema 'gebouw' en energie weer brandend actueel. We investeerden in isolatie en nieuw dak voor ons dagcentrum Tigo. In ons bouwproject Atlas trekken we maximaal de kaart van circulair bouwen. We konden zo de ecologisch voet-afdruk van ons gebouw met ruim 50 % reduceren. We kregen een bijkomend pionierssubsidie hiervoor van VIPA.

## Deel 2: Financieel verslag

De bedrijfsrevisor gaf op 14/06/2023 een oordeel zonder voorbehoud bij de jaarrekening.

### 1. Getrouw overzicht van de ontwikkeling en de resultaten van de activiteiten en van de positie van de vereniging

De volgende opmerkingen van het bestuursorgaan over de jaarrekening zijn gericht op het weergeven van een getrouw beeld van de positie van de vereniging en van haar activiteiten.

Het boekjaar sluit af met een negatief resultaat van **- 68.064 €**.

Dit negatief resultaat staat in contrast met de voorbije jaren

2017	127.663,59 €
2018	136.021,49 €
2019	23.612,23 €
2020	83.524 €
2021	119.967,55 €

We analyseren dit resultaat verder in dit jaarverslag:

#### 1.1 Op de balans

##### ACTIVA:

De totale activa bedragen **6.065.573,91 €** ten opzichte van *6.521.755,80 €* het voorgaande jaar. Deze daling is te verklaren door het verder in rekening brengen van de waardeverminderingen van gebouwen en afschrijvingen. De vzw beschikt over 991.494,11 € liquide middelen.



## PASSIVA:

De totale passiva bedragen **6.054.573,91 €** ten opzichte van 6.521.755,80 € het voorgaande jaar.

### 1.2 Op de resultatenrekening

#### 1.2.1 Uitgaven

De **uitgaven** stijgen naar 5.154.041 € tegenover 4.654.078 € in 2021. Deze meeruitgaven ontstaan in de eerste plaats door de sterk gestegen personeelskosten.

#### Directe kosten

De som van de onderdelen 61. Handelsgoederen, 62. diensten en 64. andere bedrijfskosten bedraagt 505.936 €. Dit is 63.186 € meer dan begroot.

Onderstaand overzicht bevat de belangrijkste afwijkingen van de begroting, en licht toe in hoeverre de meeruitgave afgedekt is door een extra inkomst en welke actie er eventueel aan gekoppeld is naar budget 2023.

	Meerkost tov begroting	Meerinkomst ?	Actie 2023
Farmaceutische verbruiksgoederen (o.a. nieuw systeem klaarzetten medicatie, corona-materiaal)	+3.553 €	Nee	Evaluatie zomer 23 nieuw en duurder systeem van laten klaarzetten medicatie
Kosten andere therapieën	+6.482 €	Nee	Deelname project TRES in 2023 on hold.
Inrichting en activiteiten (o.a. aankopen snoezelruimte, uitstappen 100 jaar kindergeluk)	+6.520 €	Ja, giften	
Nutsvoorzieningen	+21.748 €	Ja, toelage 35.512,75 €	We realiseerden een sterke daling van verbruik op beide campussen, die in 2023 voor verdere daling van energiekosten moet zorgen.
sociaal secretariaat ( veelvuldige	+11.449 €	Nee	marktbevraging

herberekeningen door beslissingen met terugwerkende kracht in uitvoering via 6)			
externe individuele therapie (programma hulphond)	+8.661 €	Deels, recuperatie via bijzondere kosten	Eenmalig, begeleiding ondersteuning doorgegeven.
andere uitgegeven diensten (inschakelen externe teambegeleidster ad-interim)	+5.182 €	Deels (wegvallen loonkost door ziekte)	Eenmalig
vorming, training en opleiding (extra teamcoaching, drie langdurige opleidingen gestart)	+10.736 €		Eenmalig, strikte opvolging vormingskost
kosten georganiseerde activiteiten (NMT congres)	+ 8737 €	Ja, opbrengsten georganiseerd e activiteiten + 13.122 €	

### Personeelskosten

De globale personeelskosten stijgen naar 4.359.016 €, een afwijking van + 378.360,38 € ten opzichte van de begroting. Deze stijging is in belangrijke mate te begrijpen door de indexering van de loonkost (aanpassingen op 1 april 2022, 1 juni 2022, 1 september 2022 en 1 december 2022). Deze stijging wordt in principe gecompenseerd door een gestegen subsidie. Wanneer we echter alle personeelssubsidies in rekening brengen, blijft er een tekort van 40.000 €.

We overlopen enkele oorzaken van de hogere dan geplande personeelskost.

- In 2022 gingen drie collega's met lange staat van dienst op pensioen; respectievelijk hoofdbegeleidster (42 jaar), coördinator (41 jaar), logistiek verantwoordelijke (16 jaar). Om deze wissels goed te laten verlopen, werd er steeds een periode van overlap voorzien. Bijkomend nemen deze pensionarissen in hun laatste maanden dienst nog een reeks overuren op. We schatten deze meerkost op 51.611 €. Hier was in de personeelsbegroting enigszins, maar onvoldoende geanticipeerd.
- Er was 31.267 € nodig om de provisie vakantiegelden aan te vullen. Dit was niet voorzien.
- Tijdens de coronaperiode, en ook in de maanden erna, was de personeelsbezetting vaak precair. Een van de leefgroepen moest zelfs korte tijd sluiten, omdat nog slechts één teamlid niet in ziekte was. Er

was bijkomende tewerkstelling nodig, zowel tijdens deze periode van veelvuldige afwezigheden als erna, om medewerkers voldoende recuperatie-mogelijkheden te bieden.

extra ondersteuning dagfuncties	9.828,62 €
extra ondersteuning logistiek	10.591,05 €
extra ondersteuning leefgroep	28.557,19 €
extra projectmatige inzet - P&P	18.330 €

### 1.2.2. Opbrengsten

De opbrengsten bedragen 5.085.977 € tegen 4.774.045 € in 2021. Deze stijging is echter onvoldoende om de gestegen uitgaven te compenseren.

- De personeelskosten worden wel geïndexeerd door het agentschap Opgroeien. Deze component groeide naar 4.148.387 €.
- Deze personeelssubsidie wordt aangevuld met middelen sociale maribel (121.918 €), bijkomende subsidie van de VGC (17.000 €), middelen Vlaamse ondersteuningspremie (22.923 €) en IPH-middelen (9.291 €).
- De werkingmiddelen, goed voor een totaal van 369.553 €, worden echter niet geïndexeerd, en dit sinds 2010. Per residentiële plaats ontvangen we 8.708 € werkingmiddelen voor alle directe (voeding, activiteiten, medische kosten) en indirecte kosten (verwarming, verzekeringen, herstellingen...). Bij een correcte indexering zou dit 11.867 € moeten zijn. Voor 40 plaatsen betekent dit snel 120.000 euro gedeelde subsidie. Er was wel een bijkomende toelage om de hogere energiekosten te ondervangen. De werkingssubsidie dekt duidelijk niet de werkingkosten.

### 1.3 Diversen:

De waarderingsregels van de verschillende posten zijn niet gewijzigd ten opzichte van het voorgaande jaar

### 1.4 Voornaamste risico's en onzekerheden waarmee de vereniging wordt geconfronteerd:

Door de snel stijgende inflatie is de impact van de niet-indexering van de werkingmiddelen groter.

Het is erg moeilijk in de brede zorgsector om vacatures in te vullen. In verschillende voorzieningen veroorzaakt dit sluitingen van leefgroepen, en dus een lagere bezetting. Een bezetting die twee jaar lager is dan 85 % kan leiden tot een vermindering van subsidie. In 2022 bedroeg onze bezetting 89,5 %.

## **2. Belangrijke gebeurtenissen die sinds het einde van het boekjaar hebben plaatsgevonden**

/

## **3. Inlichtingen over de omstandigheden die de ontwikkeling van de vereniging aanmerkelijk kunnen beïnvloeden**

Ook in 2023 blijft de problematiek van krapte op de arbeidsmarkt groot. Het is een uitdaging om vacatures in te vullen, in het bijzonder in onze vestiging in Brussel. Mensen vinden immers makkelijk jobs dichterbij huis.

Bovendien heeft onze sector een concurrentieel nadeel ten aanzien van sectoren binnen de geestelijke gezondheidszorg, waar de barema's hoger liggen. Ook jobs in overheidstarieven als consulent, opvoeder binnen gemeenschapsinstelling, ... Worden merkkelijk beter verlonnd.

## **4. Informatie over de kosten van onderzoek en ontwikkeling**

Er is geen specifieke informatie over de werkzaamheden op het gebied van onderzoek en ontwikkeling.

## **6. Gebruik van financiële instrumenten**

De vereniging heeft tijdens het afgesloten boekjaar geen gebruik gemaakt van financiële instrumenten. Alle spaargelden worden eenvoudig op spaarrekening bewaard

## **7. Belangenconflicten**

Er werden geen belangenconflicten vastgesteld.